

Fazekasné Fenyvesi Margit

A beszédhanghallás kritériumorientált fejlesztése

Közismert, hogy az olvasási képesség elsajátításával, az olvasásszeretet kialakulásával súlyos bajok vannak. Nyolc év iskolázás ellenére a kötelező iskolából kilépő tanulók jelentős része (különböző becslések szerint ötöde-harmada) funkcionális analfabéta lesz. Az optimálisan működő olvasási képesség nem pusztán az írásban rögzített információk felvételének eszköze, hanem az olvasottságnak köszönhetően a magasabb szintű értelem kialakulásának, a személyiség fejlődésének alapvető feltétele is. Ezért *az olvasás kritikus képesség*. Ez azt jelenti, hogy mindaddig fejleszteni kell, amíg az optimális szintű elsajátítás be nem következik, függetlenül attól, hogy a tanuló hány éves és hányadik osztályba jár. Az olvasási képesség (a szövegértő olvasás) optimális elsajátításának az optimálisan fejlett *olvasási készség* (a dekódolás) a kritikus előfeltétele. Az olvasási készség optimális elsajátításának pedig az optimális szinten elsajátított beszédhangképzés, a *beszédhanghallás* és a fonématudat a kritikus előfeltétele. A fejletlen beszédhangképzéssel együtt jár a fejletlen beszédhanghallás. Az optimálisan működő beszédhangképzés az iskolába lépő gyermekek többségében kialakul, különösen amióta a beszédhibás gyermekek túlnyomó többsége egy évvel később kezdi meg iskolai tanulmányait. *Az optimálisan működő beszédhangképzés viszont nem jelenti azt, hogy a beszédhanghallás is kialakult*. A részlegesen fejlett beszédhanghallás rejtve marad. A gond az olvasás tanításakor jelentkezik, amikor a betűknek megfelelő fonémákat a kialakulatlan beszédhanghallási készséggel olvasni tanuló gyermekek nem képesek felismerni.

A cél tehát e „rejtett” készség fejlődésének alapos megismerése, a gyermekek beszédhanghallás-fejlettségének diagnosztikus feltérképezése, és ennek birtokában az optimális elsajátítás kritériumának, valamint a kritériumorientált fejlesztés eszközeinek, módszereinek, szervezeti megoldásainak kidolgozása, a fejlesztés megvalósítása. A kísérlet, amelynek a beszédhanghallás optimális elsajátítása egyik részét képezi, ezt a célt szolgálja. Ennek az írásnak az a feladata, hogy a beszédhanghallás mibenlétének rövid felidézése után ismertesse diagnosztikus értékelésének eszközeit és módszereit, majd elsajátítási folyamatának jelenlegi helyzetét, végül pedig az optimális elsajátítás kritériumát, az úgynevezett kritériumorientált fejlesztés eszközeit, módszereit és kezdeti eredményeit.

Diagnosztikus értékelés (előzetes helyzetkép)

A *beszédhanghallás* a beszédhangok felismerésének, megkülönböztetésének képessége. Szerepe meghatározó a tiszta beszéd, az olvasás, a helyesírás folyamatában, az olvasási készség elsajátításában. Régi megfigyelés, hogy vannak iskolába lépő gyermekek, akik nem tudják megkülönböztetni az „f-v”, az „s-sz” hangokat és más hangpárokat, nem tudják eldönteni, hogy egy kimondott szóban előfordul-e a megnevezett hang, nem képesek megkülönböztetni a hosszú és rövid hangokat és így tovább. Ezek és sok más jelenség a beszédhangok felismerésének, differenciálásának fejletlenségét és a fonématudat (annak ismerte, tudatosulása, hogy különböző beszédhangok léteznek), egyszóval a beszédhanghallás kialakulatlanságát jelzik. A beszédhanghallási készség kétszáz körüli komponenssel működik.

A beszédhanghallás mérésére számos teszt készült: Gaál Éva oppozíciós szóparteszte (1983), GMP teszt (Gósy Mária 1989), Sindelar-féle szűrővizsgálat (Franz

Sedlak, Brigitte Sindelar, 1998), DPT teszt (Marosits Istvánné 1990), PREFER teszt (Nagy József 1986), PPL teszt (Lőrík József 1992). Az eddig ismert tesztek valamilyen szempont(ok) szerint válogatnak a teljes készletből, mivel szűrésre, átfogó értékelésre készültek. Segítségükkel nem tárható fel, hogy a gyermekek általában és a vizsgált gyermek a beszédhanghallás mely komponenseit tudják működtetni és melyeket nem (kivéve azt a néhány komponenst, amely bekerült a tesztbe). Vagyis az eddigi teszteknek nem célja a komponensenkénti analitikus diagnózis. A kritériumorientált fejlesztésnek viszont ez a feltétele.

Ezért a kísérlet első lépéseként megpróbáltam a beszédhanghallást befolyásoló összes tényező, a hangok egymásra ható formáinak feltárását (ennek előkészítését lásd: Fazekas, 2000). Az általam FON-nak nevezett próbasorozat első változata szándékom szerint a hangok egymásra hatásának összes változatát mérte. A kipróbálást Nagykőrös négy óvodájában végeztük el. A kapott eredmények elemzése során kiszűrhetővé váltak az egymást feltételező hangpárok. Léteznek olyan hangpárok, amelyek működése vagy annak hiánya nagy valószínűséggel jelzi egy vagy több más hangpár működését, annak hiányát is. Ezek közül az egymást feltételező hangpárok közül elegendő egyet mérni, általa a többit is megismerjük. Ennek köszönhetően a teljes készletet 36 hangzópar-fajttára rövidült. A FON teszt feladattípusai: oppozíciós szópárteszt képekkel, szógyűjtemény a hangzók időtartamának megállapítására, szó és képgyűjtemény az ejtés helyességének megállapítására, szópárok az ejtés azonosságának vagy különbségének megállapítására. A második felmérés eredményeként a kísérletben résztvevő minden középső- és nagycsoport, minden első és második osztály valamennyi óvodásáról, illetve tanulójáról rendelkezik az alábbi táblázattal (mind a 36 hangzópar adataival).

A beszédhanghallási készség diagnosztikus értékelése (középső csoport)

Tanuló 5 példa	ANALITIKUS DIAGNÓZIS (példák a 36 hangzópar-fajttából) (A tizedes törtek több feladatból származnak, a 0 és 1 értékek egy feladatot értékelnek.)										ÁTFOGÓ DIAGNÓ ZIS
	F-V, pont	K-G, pont	T-D, pont	L-LL, pont	Ü-Ű, pont	S-CS, pont	É-Í, pont	ZS-Z, pont	G-D, pont	R-RR, pont	Össz- pont, %p
1.	1,0	1,0	1,0	0,0	1,0	1	1	1	1	1	92
2.	0,8	0,8	0,8	1,0	0,5	1	0	1	1	1	85
3.	0,8	0,5	0,3	1,0	0,0	1	1	1	1	1	65
4.	0,5	0,5	0,6	0,5	0,5	1	1	0	0	0	52
5.	0,5	0,5	0,3	1,0	0,5	1	0	0	0	1	35
Óvo. egy	0,78	0,81	0,73	0,58	0,81	0,94	0,72	0,44	0,72	0,39	77
Óvo. mind	0,86	0,74	0,68	0,72	0,87	0,87	0,77	0,74	0,88	0,78	76

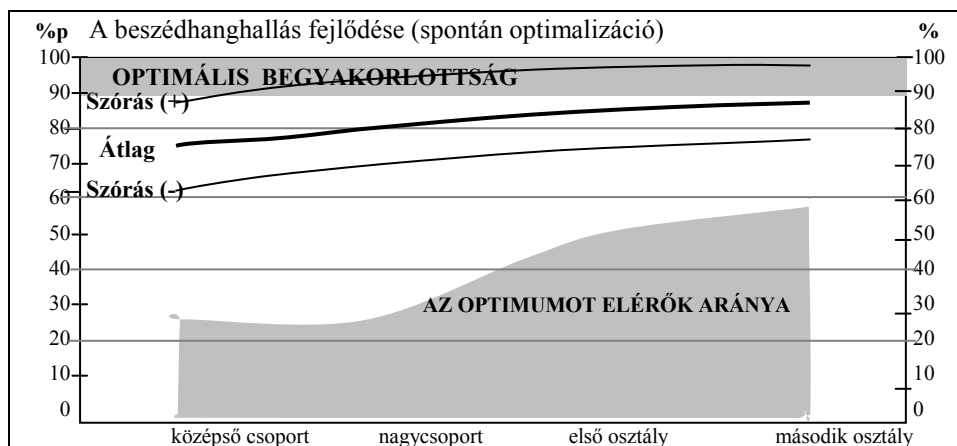
Óvo. egy = egy óvoda adatai. Óvo. mind = 6 óvoda adatai.

A táblázat első öt oszlopában szereplő hangzóparoknak különböző változatai vannak, amelyek felismerése, megkülönböztetése sajátos követelményeket támaszt, ezért működésük színvonalát egynél több feladattal kívánatos értékelni. Aki az adott hangzópar valamennyi feladatát jól megoldja, egy pontot kap. Valamennyi hibás válasz esetén nullát, jó és hibás válaszok esetén nulla és egy közötti számot. Ez magyarázza a tizedes törteket. A táblázat további öt oszlopában olyan hangzóparok szerepelnek, amelyek

esetében elegendő egy-egy feladattal mérni. Ezért található ezekben az oszlopokban nulla vagy egy.

Az utolsó oszlop az eddig szokásos adatokat, a gyermekek beszédhanghallásának általános színvonalát mutatja. Ezek az *átfogó diagnózis* adatai. Ezekből azt tudjuk meg, hogy a példaként szereplők között egy gyermek van (ebben a csoportban összesen hárman vannak), akinek a beszédhanghallási készsége már a középső csoport elején (októberben) optimálisan fejlett, optimálisan működik. (Amennyiben az optimális elsajátítás, működés kritériuma 90%p. A kritérium értékére visszatérek. A szóban forgó gyermek eredménye 92%p). Az ilyen gyermekek számára fejlesztésre már nincsen szükség, de a tapasztalat szerint örömmel vesznek részt a közös fejlesztő játékokban. Továbbá megtudtuk, hogy eddig ki milyen szintig jutott el. A példák között szerepel egy 35%p-os gyermek. Ő és a 20-40%p-ot elérő gyermekek az elsajátítás kezdő szintjén vannak. Ebben a csoportban kezdő szinten csak ez az egy gyermek fordul elő. Vele külön is kell foglalkozni (a 0-20%p-ot előkészítő szintnek nevezzük, ilyen gyermekek ebben a csoportban nincsen). A többiek az úgynevezett haladó és befejező szinten vannak. Ezekből két-három elemi csoport képezhető. Az egész (19 fős) csoportban folyó fejlesztő játékokon kívül a fejlettség szerint képzett elemi csoportokkal is végzünk gyakorló játékokat.

Az utolsó előtti sor a szóban forgó középső csoport átfogó fejlettségét mutatja hangzópáronként. Az utolsó sor pedig az országos szint adatait szemlélteti (mint említettem: esetünkben csak a kísérletben résztvevő hat óvoda kezdő szintjét mutatja, ugyanis ennek az értékelő eszköznek a reprezentatív bemérése 2001-re tervezett). Ezekből az adatokból azt tudhatjuk meg, hogy a csoport hol tart általában és az egyes komponenseket tekintve az országos szinthez képest. Az utolsó oszlop két adata szerint csoportátlagot tekintve nincsen számottevő eltérés. Ezzel szemben a példák között is szerepel három hangzópár (L-LL, R-RR, ZS-Z), amelyek lényegesen alacsonyabb szinten működnek a valamennyi óvoda átlagához képest. A táblázat többi adata az *analitikus diagnózist* szolgálja, amelyből egyértelmű ismerteink vannak arra vonatkozóan, hogy ki melyik komponens elsajátításában hol tart, milyen feladatokat kell gyakorolni.



Az ábra a viszonyítási alapokat szemlélteti, a spontán fejlődés eredményét: a kísérleti óvodák és iskolák induló szintjét jelző szokásos adatokat (az átlagot és a szórást), továbbá az ennek alapján becsült optimális elsajátítási kritériumot (90%p), valamint azoknak az óvodásoknak, tanulóknak az arányát, akik eljutottak az optimális elsajátításig. Ezek-

nek az adatoknak országos reprezentatív bemérésből kell származniuk. Erre azonban csak a második és a harmadik mérés alapján átdolgozott teszttel kerülhet sor 2001-ben.

Az ábra szerint az átlagos fejlettség a középső csoport elején már 75%p, a második osztály elején pedig 85%p körüli érték. Vagyis a beszédhanghallás elsajátításának háromnegyede négyéves kor előtt lezajlik. Ezt követően három év alatt, a második osztály elejéig a fejlődés mindössze 10%p. Ugyancsak feltűnően sajátos a helyzetkép az optimális elsajátítást, az optimális működés szintjét elérők arányát tekintve. A középső- és a nagycsoport elején ez az arány 30% körüli, az első osztály elején 40%, a második osztály elején pedig 60%. Ez azt jelenti, hogy a középső csoportban nincsen fejlődés, a nagycsoportban 10%, az első osztályban pedig 20% körüli az optimumot elérők arányának növekedése. Az iskolába lépők 60%-a nem rendelkezik optimálisan működő beszédhanghallással. Az olvasástanítás és az írástanítás egy tanév alatt 40%-ra csökkenti ezek arányát, ennyien kezdik meg a második osztályt kialakulatlan beszédhanghallással. Ismételtlen jelzem, hogy ezek az adatok nem országos reprezentatív felmérésből származnak, de gyökeresen eltérő adatok nem várhatók. Feltehetően a 90%-os becsült optimális elsajátítási kritérium sem fog számottevően módosulni. Ezeket a hipotéziseket természetesen csak az országos reprezentatív felvétel adataival lehet majd bizonyítani.

Kritériumorientált fejlesztés (az első év tapasztalatai)

A négyéves kísérlet felmenő rendszerű (longitudinális), de minden évfolyamon egyszerre indult. Ez azt jelenti, hogy a nagycsoportosok az óvodában csak egy évig vettek részt fejlesztő játékokban, a középsősök két év fejlesztés eredményével léphetnek majd iskolába és a második év végéig vesznek részt a kísérletben. Ennek a sajátos kísérleti modellnek a szem előtt tartásával értékelendő az első év eredménye, ami tulajdonképpen egy bő fél tanévet tett ki az előkészítő munkálatok miatt.

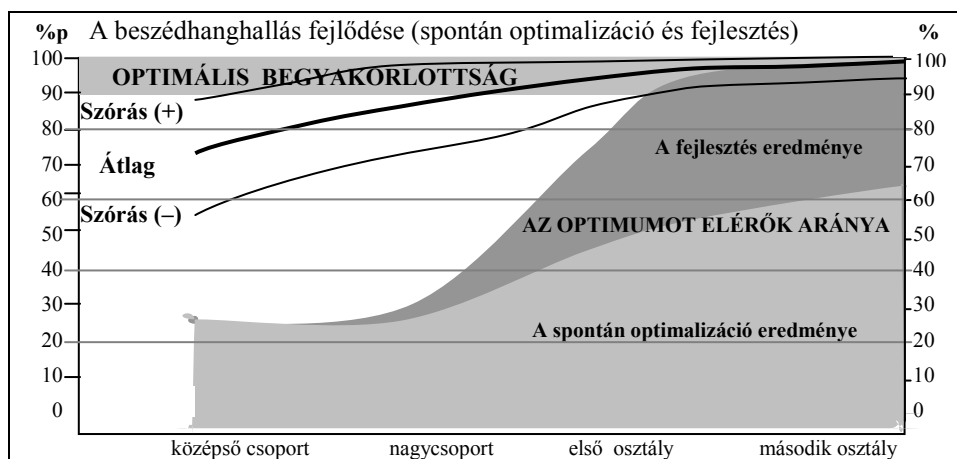
A felmérések adatainak elemzése megadta a fejlesztés feladatait, így a következő lépés a komplex vizsgálat eredményeire épülő fejlesztési program elkészítése, a fejlesztés szervezeti kereteinek és módszereinek kidolgozása, működtetése volt.

A felmérés alapján a gyermekek elemi csoportba szerveződtek aszerint, hogy a kezdő, haladó vagy befejező szintet érték-e el. Egy elemi csoport létszáma 4-8 fő. Napi 10-15 perces játék (óvoda) és játékos gyakorlás (iskola) segítette a beszédhanghallás fejlődését felváltva teljes óvodai csoportban és a fejlettséghez igazodó elemi csoportokban. A beszédhanghallási játékokat, játékos módszereket az eddigi viszonylag gazdag logopédiai gyakorlatokból és az óvodai tapasztalatokból állítottuk össze a kísérletben résztvevő óvónők segítségével. Az így összeállt gyűjteményt az óvónők sokszorosítva megkapták. A kísérletben résztvevő óvónők valamennyi kísérleti óvoda munkáját a helyszínen tanulmányozták, a tapasztalatokat megvitatták, felhasználták. Ezekről a hospitálásokról videofelvételek készültek.

A valamivel több, mint fél tanéves fejlesztő kísérlet eredményeit az alábbi ábra szemlélteti. Az átlagot tekintve a tanév eleji méréshez viszonyítva (lásd az előző ábrát) a középső csoportokban 10%p-nyi fejlődés következett be. Az iskolába lépő nagycsoportosok átlagos fejlettsége 90%p a fejlesztésben nem részesülők 82%p-os átlagos fejlettségéhez képest. Az első osztály végén (a második osztály elején) pedig az átlag 96%p szemben a kísérlet előtti 85%p-tal.

Az átlag folyamatos növekedésének következtében a szórás jelentéktelenné csökkent. Ez azt jelzi, hogy lényegesen megnőtt a beszédhanghallás készségét optimális szinten elsajátító, használó gyermekek, tanulók aránya. A nagycsoport elején az optimumot

elérők aránya a kísérlet előtt 28% volt. A nagycsoport végén az optimumot elérők aránya a spontán fejlődés eredményeként 40%, a kísérletnek köszönhetően 56%. Az első osztály végén 97%, a második végén pedig 98%.



A valamivel több, mint fél tanév alatt elért fejlődés alapján megfogalmazható a hipotézis, mely szerint a középső- és a nagycsoportosok körében végzendő kétéves folyamatos fejlesztés lehetővé teszi, hogy az iskolába lépők túlnyomó többsége (mintegy 90%-a) optimálisan működő beszédhanghallási képességgel kezdje meg iskolai életét, az olvasás, az írás elsajátítását. A hipotézis szerint az iskoláskorúak körében már csak 10%-nyi tanuló beszédhanghallási képességét kell majd fejleszteni.

Irodalom

- Cs.Czachesz Erzsébet: (1998) *Olvasás és pedagógia*. Mozaik Oktatási Stúdió, Szeged.
- Erwin Richter-Walburga Brügge-Katharina Moss (1997): *Így tanulnak beszélni a gyerekek*. Akkord Kiadó, Budapest.
- Fazekas Sándorné (1985): *A fonematikus hallás preventív korrekciója*. Egyetemi szakdolgozat, JATE.
- Fazekasné Fenyvesi Margit (2000): A beszédhanghallás mint az eredményes iskolakezdés fontos feltétele. *Fejlesztő Pedagógia*, 6. 45-57.
- Francz Sedlak-Brigitte Sindelar (1998): *"De jó, már én is tudom!"* BGGYTF, Budapest.
- Gaál Éva (1983): *A fonematikus hallás fejlettségének vizsgálata óvodás, általános iskolás és kiegészítő iskolás gyermekeknél*. Egyetemi szakdolgozat, JATE, Szeged.
- Gósy Mária (1986): Magyar beszédhangok felismerése, a kísérleti eredmények gyakorlati alkalmazása. *Magyar Fonetikai Füzetek*, 15, 3-100. Szalay Könyvkiadó és Kereskedőház Kft, Budapest.
- Gósy Mária (1989): A beszédészlelési és beszédmegértési folyamatzavarai és terápiája. BGGyPF.
- Göncz Lajos (1990): Syllabic and phonemic segmentation in preschool children: The effect of training. Nemzetközi Gyermeknyelvi Konferencia.
- Lőrincz József (1992): A beszédhangok hallási megkülönböztetéséről. *Beszédgyógyítás*, 1. 22-32.
- Kassai Ilona (1998): A beszédhallás szerepe a kommunikációban. *Beszédgyógyítás* 2. 6-14.
- Kassai Ilona (1983): A fonéma realitása a korai gyermeknyelvben. *Magyar Nyelvőr*, 107 ??.
- Nagy József (1980): *5-6 éves gyermekeink iskolakészültsége*. Akadémiai Kiadó, Budapest.
- Nagy József (1986, második kiadás): *PREFER: Preventív fejlettségvizsgáló rendszer 4-7 éves gyermekek számára*. Akadémiai Kiadó, Budapest.
- Nagy József (1998): A kognitív rutinok pedagógiai jelentősége. *Iskolakultúra*, 5. sz. 3-16 oldal.
- Vekkerdi Iréne: (1998): Nyelvi játékok az óvodában. *Beszédgyógyítás* 2, 15-77.